

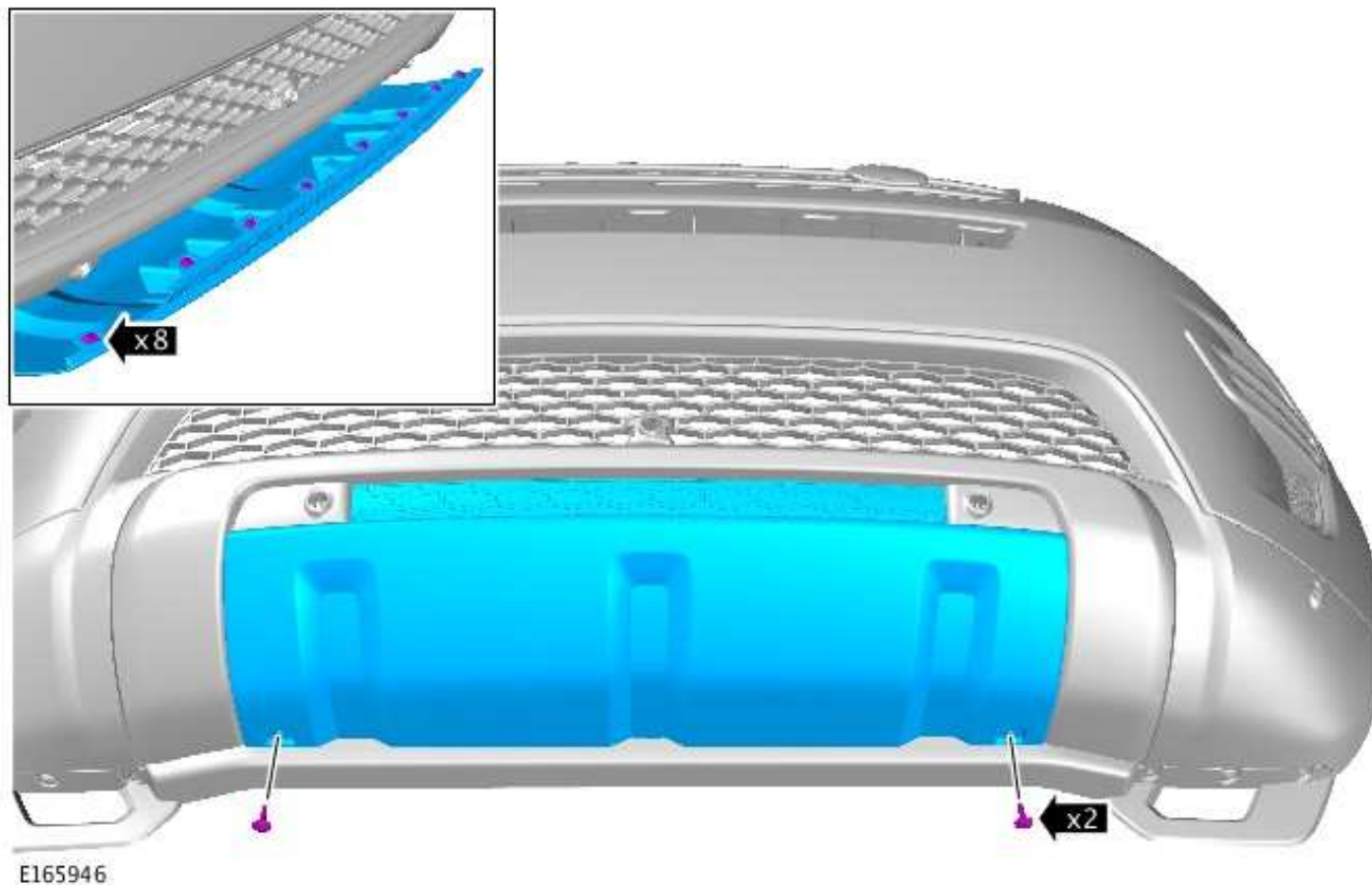
顶车和提升 - 车辆救援

说明和操作

牵引点



小心： 位于车辆前部和尾部的单牵引点仅用于车辆救援，不得用于拖曳拖车或旅居挂车。



松开并拆下牵引孔眼检修盖板后即可接近前牵引孔眼。



小心： 在牵引时，确保牵引附件不接触前保险杠。

松开牵引孔眼检修盖板后即可接近后牵引孔眼。穿过保险杠找到牵引孔眼，将其顺时针拧入到它的固定装置中，直到紧固为止。



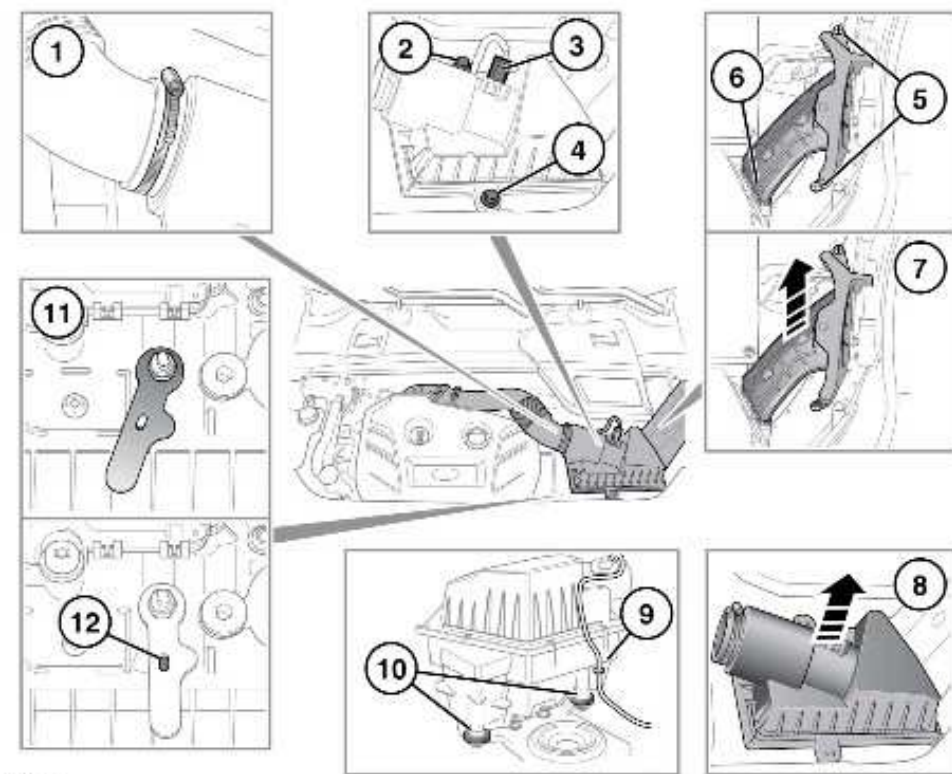
小心： 此牵引环只能用于牵引其他车辆或用于救援目的。

变速器紧急驻车释放



注意： 本程序需要一个直径为 5 毫米的工具来将变速器驻车释放装置锁定在空档 (N) 位置。

在车辆施救过程中，必须激活变速器紧急驻车释放机构。变速器驻车释放装置由发动机舱中的空气滤清器下方的控制杆启用。



E165 194

1. 松开空气滤清器出气管上的卡扣。
2. 松开接线线束卡子。
3. 断开电气接头。
4. 松开螺栓。
5. 松开 2 个夹扣。
6. 松开夹扣。
7. 拆下空气滤清器进气管。
8. 在空气滤清器总成上向上施加压力。
9. 松开接线线束卡子。
10. 从 2 个定位索环上松开空气滤清器总成，然后拆下空气滤清器总成。
11. 逆时针旋转驻车释放杆，直到它处于向前的位置。
12. 将直径为 5 毫米的合适工具（内六角扳手、钻头等）穿过孔插入到驻车释放杆中，然后将工具定位到变速器壳体中。

小心： 确保工具完全接合到变速器壳体中。工具位置不正确可能会对车辆造成损坏，并可能导致车辆返回到驻车档 (P) 位置。

完成车辆运输后，需要停用变速器驻车释放机构。要停用变速器驻车释放装置，请反向执行以上步骤。

转向柱解锁

在车辆施救过程中，点火钥匙必须一直留在车内且点火开关必须打开。

四轮牵引

警告： 在移动或牵引车辆时要格外小心。否则可能导致严重伤害或死亡。

小心：


警告： 不得尝试对车辆进行悬挂牵引。如果无法进行四轮牵引，则必须通过合适的拖车对车辆施救。

警告： 车辆最多可以 50 公里 / 小时 (31 英里 / 小时) 的速度行驶牵引 1 小时，即 50 公里 (31 英里)，不得超过这些限制。

警告： 必须遵守下面的步骤，以确保在安全的情况下牵引车辆，避免损坏车辆的变速器系统。

警告： 车辆牵引连接仅用于正常路况下，必须避免拖车救援。

 仅可将车辆四轮着地朝前牵引。 未能遵守此说明可能会造成变速器损坏。


 如果在自动变速器换档杆上选择了 **N**（空档）并且发动机关闭，变速器将在 **10** 分钟过后自动选择 **P**（驻车档）。 如果未激活变速器紧急驻车释放功能却在牵引车辆，则可能会损坏变速器。

 注意： 如果要断开蓄电池，则必须在断开蓄电池及救援车辆之前解锁转向柱。

1. 确保转向柱锁处于解锁状态。
2. 卸下前部牵引孔/系绳孔遮板。

 小心： 在牵引时，确保牵引附件不会与前保险杠接触。

3. 将救援车上的牵引装置牢固地安装在车辆牵引孔/系绳孔上。
4. 实施驻车制动。
5. 打开点火。
6. 踩下脚制动器，然后将自动变速器换档杆移至 **N** - 空档位置。

 警告： 切勿松开驻车制动器，直到开始牵引车辆。 在牵引时，切勿尝试启动发动机。 发动机关闭后，动力辅助转向系统和制动助力器将不工作，从而导致需要更大的力气转动方向盘和使用制动器。

7. 激活变速器紧急驻车释放。
8. 松开驻车制动器。

四轮牵引完毕后

 警告： 在拆卸牵引/固定设备时要格外小心。 车辆可能会移动，并可能会导致受伤。

1. 实施驻车制动。
2. 关闭点火。
3. 在自动变速器换档杆上选择 **P**（驻车档）。
4. 禁用变速器紧急驻车制动释放。
 - 反向执行变速器紧急驻车制动器释放流程
5. 从牵引孔/系绳孔上分离牵引装置。
6. 安装牵引孔眼检修盖板。

由拖车运输

 警告： 在移动或牵引车辆时要格外小心。 否则可能导致严重伤害或死亡。

小心：

 务必由具备资质的人员执行车辆施救。

 确保车辆已正确固定。

建议使用专用拖车对车辆进行施救或运输。

越野施救

建议在尝试进行越野施救之前，先完成越野驾驶/施救培训。